

La collezione cetologica della Fondazione Cetacea onlus (Riccione)

Valeria Angelini

Fondazione Cetacea onlus, viale Torino, 7/A. I-47838 Riccione (RN). E-mail: educazione@fondazionecetacea.org

RIASSUNTO

La collezione cetologica della Fondazione conta, attualmente numerosi reperti di odontoceti e mysticeti oltre a custodire anche diversi campioni anatomici di Tartarughe marine per finalità didattiche. La raccolta di Cetacei conta 32 reperti (5 specie) suddivisi in 23 crani, 7 scheletri e materiale vario come vertebre, denti e bulle timpaniche. Le specie rappresentate sono *Tursiops truncatus*, *Stenella coeruleoalba*, *Grampus griseus*, *Physeter macrocephalus* tra gli Odontoceti e *Balaenoptera physalus* tra i Mysticeti.

Parole chiave:

Cetacei, collezione osteologica, centro di recupero.

ABSTRACT

The collection of Cetaceans of the Foundation Cetacea onlus.

The collection of Cetaceans of the Foundation currently has many exhibits of toothed whales and baleen whales and also contains different anatomical samples of sea turtles for educational purposes. The collection has 32 specimens (5 species) of Cetacean divided into 23 skulls, 7 skeletons and various materials such as vertebrae, teeth and tympanic bullae. The species represented are Tursiops truncatus, Stenella coeruleoalba, Grampus griseus, Physeter macrocephalus between Odontocetes and Balaenoptera physalus between Mysticeti.

Key words:

Cetaceans, osteological collection, rescue center.

FONDAZIONE CETACEA ONLUS

Fondazione Cetacea onlus è un'associazione scientifica e un centro di educazione ambientale e alla sostenibilità che opera al fine di promuovere la tutela del mare, in particolare l'Adriatico, attuando iniziative per il soccorso, la cura e la riabilitazione di animali marini in difficoltà, soprattutto Cetacei e Tartarughe marine. Cetacea ha, al momento, sede a Riccione dove è stata istituita nel 1988; si avvale del prezioso contributo di biologi, veterinari, naturalisti e volontari ed opera grazie al sostegno dei suoi soci, di devoluzioni private, dei contributi di enti pubblici per la ricerca e per progetti educativi. La Fondazione gestisce un centro di recupero per Tartarughe marine inserito nelle reti regionali di Emilia-Romagna e Marche per la conservazione di questi rettili marini; coordina un gruppo volontario di intervento sui Cetacei spiaggiati vivi, essendo anche un CRAS (Centro di recupero per Animali Selvatici) per i Cetacei della Provincia di Rimini e opera per la raccolta dati sugli esemplari morti in collaborazione con l'Università di Padova e Pavia (Scaravelli et al., 1999), inoltre organizza numerosi progetti didattici per le scuole nonché seminari e mostre su temi speci-

fici. Collabora con istituzioni scientifiche ed università nazionali ed europee in progetti di conservazione e ricerca su Cetacei, Tartarughe marine e Squali. (LT= lunghezza totale rilevata in carne).

CATALOGO

Ordine Cetacea Brisson, 1762
Sottordine Mysticeti Flower, 1864
Famiglia Balaenopteridae Gray, 1864
Balaenoptera Lacépède, 1804
Balaenoptera physalus (Linnaeus, 1758)
Balenottera comune
Fin Whale

- ER00
Cesenatico (FC), 16 Luglio 1990.
♂, LT: 14,2 m; carcassa alla deriva. Scheletro montato (fig. 1) esposto presso il parco Oltremare di Riccione. (Centro Studi Cetacei, 1992).
- MA57
Sirolo (AN), 20 Novembre 2007.
♀, LT: 17,50 m; spiaggiamento; acquisizione reperti: 2008. 3 vertebre, costole, frammento occipitale, sezione di fanoni; collezione studio.

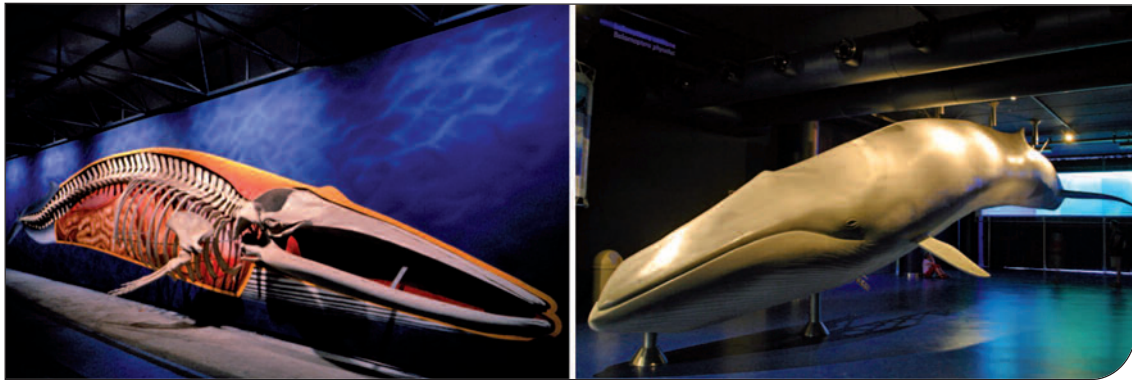


Fig. 1. Scheletro con sagoma ricostruita di Balenottera comune, esposti presso il parco Oltremare di Riccione.

Sottordine Odontoceti Flower, 1867

Famiglia Delphinidae Gray, 1821

Tursiops Gervais, 1855.

Tursiops truncatus (Montagu, 1821)

Tursiope

Common Bottlenose Dolphin

- ER01
Ravenna (RA), 7 Luglio 1991.
♂, LT: 2,66 m; carcassa alla deriva. Cranio; collezione di studio. (Centro Studi Cetacei, 1994; Scaravelli et al., 2001).
- ER03
Cesenatico (FC), 11 Aprile 1992.
♀, LT: 2,80 m; spiaggiamento. Cranio; collezione di studio. (Centro Studi Cetacei, 1992; Scaravelli et al., 2001).
- ER04
Misano Adriatico (RN) Italia, 20 Agosto 1992.
♀, LT: 2,85 m; carcassa alla deriva. Cranio; collezione di studio. (Centro Studi Cetacei, 1994; Scaravelli et al., 2001).
- ER05
Lido Adriano (RA), 23 Agosto 1992.
♂, LT: 2,70 m; spiaggiamento. Cranio; collezione di studio. (Centro Studi Cetacei, 1994; Scaravelli et al., 2001).
- ER06
Casalborsetti (RA), 5 Ottobre 1992.
♂, LT: 2,83 m; spiaggiamento. Cranio esposto al Centro Visite del CTS a Linosa. (Scaravelli et al., 2001).
- ER07
Cesenatico (FC), 5 Aprile 1993.
♀, LT: 2,50 m; spiaggiamento. Cranio; collezione di studio. (Centro Studi Cetacei, 1996a; Scaravelli et al., 2001).
- ER09
Bellaria (RN), 10 Marzo 1994.
♀, LT: 2,95 m; spiaggiamento. Cranio; collezione di studio. (Centro Studi Cetacei, 1996a; Scaravelli et al., 2001).
- ER10
Milano Marittima (RA), 7 Ottobre 1994.
♂, LT: 2,67 m; spiaggiamento. Cranio; collezione di

studio. (Centro Studi Cetacei, 1996a; Scaravelli et al., 2001).

- ER11
Marina Romea (RA), 25 Dicembre 1994.
Sesso: indeterminato, LT: 2,06 m; spiaggiamento. Cranio; collezione di studio. (Centro Studi Cetacei, 1996a; Scaravelli et al., 2001).
- ER14
Cervia (FC), 29 Luglio 1996.
♂, LT: 2,20 m; carcassa alla deriva. Cranio; collezione di studio. (Centro Studi Cetacei, 1997b; Scaravelli et al., 2001).
- MA01
Castel di Mezzo (PU), 8 luglio 1991.
♀, LT: 2,90 m; spiaggiamento. Cranio; collezione di studio. (Centro Studi Cetacei, 1994; Scaravelli et al., 2001).
- MA03
Monte San Bartolo (PU), 4 Luglio 1992.
♂, LT: 2,50 m; spiaggiamento. Cranio; collezione di studio. (Centro Studi Cetacei, 1995; Scaravelli et al., 2001).
- MA05
Fano (PU), 13 novembre 1994.
Sesso indeterminato, LT: 2,55 m; spiaggiamento. Cranio; collezione di studio. (Centro Studi Cetacei, 1996a; Scaravelli et al., 2001).
- MA14
Portonovo (AN), 30 Luglio 2001.
♀, LT: 2,40 m; spiaggiamento. Cranio; collezione di studio. (Centro Studi Cetacei, 2003).
- VE01
Chioggia (VE), 16 Agosto 1992.
♂, LT: 3,11 m; spiaggiamento. Cranio; collezione di studio. (Centro Studi Cetacei, 1995; Scaravelli et al., 2001).
- CLYDE
Chioggia (VE), 1968.
♂, cattura in mare; morte in ambiente controllato il 2 Settembre 1995. Cranio e scapole; collezione di studio.
- DAFNE
Riccione (RN), 17 Settembre 1992.
♀, LT: 1,60 m; nascita in cattività; morte in cattività il 8 Gennaio 1993. Scheletro montato; collezione di studio.

- LILLI
Chioggia (VE), 1976.
♀, cattura in mare; morte in ambiente controllato il 25 Agosto 1985. Scheletro smontato; collezione studio.
- BENNY
Cattolica (RN), 16 Giugno 1990.
♂, nascita in ambiente controllato; morte in ambiente controllato il 20 Giugno 1990. Cranio, scapole, bulla timpanica; collezione studio.
- 3 crani senza codice.

Grampus Gray, 1828.

Grampus griseus (G. Cuvier, 1812)

Grampo

Risso's Dolphin

- ER08
Porto Garibaldi (FE), 11 Ottobre 1993.
♀, LT: 2,94 m; spiaggiamento. Cranio; collezione di studio. (Centro Studi Cetacei, 1996a).
- PU05
Gallipoli (LE), 12 Maggio 1996.
♂, LT: 2,09 m; spiaggiamento. Scheletro montato; collezione di studio. (Centro Studi Cetacei, 1997b).

Stenella Gray, 1866

Stenella coeruleoalba (Meyen, 1833)

Stenella striata

Striped Dolphin

- ER12
Riccione (RN), 22 Maggio 1995.
♀, LT: 1,83 m; spiaggiamento. Scheletro montato; collezione di studio. (Centro Studi Cetacei, 1997a).
- ER13
Lido delle Nazioni (FE), 31 Luglio 1995.
♀, LT: 1,80 m; spiaggiamento. Cranio; collezione di studio. (Centro Studi Cetacei, 1997a).
- ER19
Rimini (RN), 30 Luglio 1997.
♂, LT: 1,53 m; spiaggiamento. Scheletro smontato; collezione di studio. (Centro Studi Cetacei, 1998).
- ER144
Lido di Dante (RA), 19 Gennaio 2012.
♂, LT: 2,00 m; spiaggiamento vivo; morto 20 Gennaio 2012. Scheletro smontato in via di preparazione presso l'Università di Padova.
- ER146
Cattolica (RN), 23 Marzo 2012.
♂, LT: 1,99 m; spiaggiamento vivo; morto il 23 marzo 2012. Cranio in via di preparazione presso l'Università di Padova.

Famiglia Physeteridae Gray, 1821

Physeter Linnaeus, 1758.

Physeter macrocephalus Linnaeus, 1758. (= *P. catodon* Linnaeus, 1758)

Capodoglio

Sperm Whale

- ER74
Rimini (RN), 29 Gennaio 2005. ♂, LT: 8,25 m; spiaggiamento; acquisizione reperti: 2008. 9 denti, 1 scapola; collezione di studio. (Centro Studi Cetacei & Museo Civico di Storia Naturale di Milano, 2006).

BIBLIOGRAFIA

- AA.VV., 1995. Elenco materiale osteologico. *Cetacea Informa*, 8, Anno IV.
- CENTRO STUDI CETACEI, 1992. Cetacei spiaggiati lungo le coste italiane. V. Rendiconto 1990. *Atti Soc. it. Sci. nat. Museo civ. Stor. nat. Milano*, 132/1991(25): 337-355.
- CENTRO STUDI CETACEI, 1994. Cetacei spiaggiati lungo le coste italiane. VI. Rendiconto 1991. *Atti Soc. it. Sci. nat. Museo civ. Stor. nat. Milano*, 133/1992(19): 261-291.
- CENTRO STUDI CETACEI, 1995. Cetacei spiaggiati lungo le coste italiane. VII. Rendiconto 1992. *Atti Soc. it. Sci. nat. Museo civ. Stor. nat. Milano*, 134/1993(2): 285-298.
- CENTRO STUDI CETACEI, 1996a. Cetacei spiaggiati lungo le coste italiane. VIII. Rendiconto 1993. *Atti Soc. it. Sci. nat. Museo civ. Stor. nat. Milano*, 135/1994(2): 437-450.
- CENTRO STUDI CETACEI, 1996b. Cetacei spiaggiati lungo le coste italiane. IX. Rendiconto 1994. *Atti Soc. it. Sci. nat. Museo civ. Stor. nat. Milano*, 135/1994(2): 451-462.
- CENTRO STUDI CETACEI, 1997a. Cetacei spiaggiati lungo le coste italiane. X. Rendiconto 1995. *Atti Soc. it. Sci. nat. Museo civ. Stor. nat. Milano*, 136/1995(2): 205-216.
- CENTRO STUDI CETACEI, 1997b. Cetacei spiaggiati lungo le coste italiane. XI. Rendiconto 1996. *Atti Soc. it. Sci. nat. Museo civ. Stor. nat. Milano*, 137/1996(1-2): 135-147.
- CENTRO STUDI CETACEI, 1998. Cetacei spiaggiati lungo le coste italiane. XII. Rendiconto 1997. *Atti Soc. it. Sci. nat. Museo civ. Stor. nat. Milano*, 139/1998(2): 213-226.
- CENTRO STUDI CETACEI, 2003. Cetacei spiaggiati lungo le coste italiane. XVI. Rendiconto 2001. *Atti Soc. it. Sci. nat. Museo civ. Stor. nat. Milano*, 144(1): 151-166.
- CENTRO STUDI CETACEI ONLUS & MUSEO CIVICO DI STORIA NATURALE DI MILANO, 2006. Cetacei spiaggiati lungo le coste italiane. XX. Rendiconto 2005. *Atti Soc. it. Sci. nat. Museo civ. Stor. nat. Milano*, 147(2): 325-335.
- SCARAVELLI D., AFFRONTI M., STANZANI L. A., 1999. La collezione osteologica di mammiferi marini della Fondazione Cetacea. 4° *Convegno Nazionale sui Cetacei e sulle Tartarughe marine*. Milano, 11-12 novembre 1999. Museo Civico di Storia Naturale di Milano. Abstracts.
- SCARAVELLI D., BORTOLOTTI A., AFFRONTI M., 2001. Misurazioni craniometriche in esemplari di *Tursiops truncatus* (Montagu, 1821) dell'Adriatico centro-settentrionale. *Natura*, 90(2): 195-201.