

# Lo studio delle Campanulaceae nell'ambito del progetto di valorizzazione dell'*Iconographia Taurinensis* (1752-1868)

Annalaura Pistarino

Museo Regionale di Scienze Naturali, via G. Giolitti, 36. I-10123 Torino. E-mail: annalaura.pistarino@regione.piemonte.it

Giuliana Forneris

Erbario del Dipartimento di Biologia vegetale, Università degli Studi di Torino, viale P.A. Mattioli, 25. I-10125 Torino.

## RIASSUNTO

L'analisi delle unità sistematiche afferenti alle Campanulaceae rappresentate nell'*Iconographia Taurinensis* si inserisce nel progetto di valorizzazione della collezione che comprende anche la catalogazione dei dati iconografici e scientifici contenuti nell'opera.

Le entità rappresentate nei 64 volumi della collezione sono state individuate sulla base dell'identificazione dei generi, delle entità specifiche e infraspecifiche che nel tempo sono stati fatti afferire (o disgiunti) a (da) questa famiglia. Le Campanulaceae raffigurate sono risultate comprese su 117 carte, incluse in 39 volumi realizzati fra il 1752 [1742] e il 1868 (fra il II ed il LXIV), per un totale di 82 entità; fra queste 33 sono da riferire alla flora piemontese e le restanti documentano le introduzioni di specie esotiche nell'Orto universitario.

I risultati ottenuti hanno consentito sia di qualificare ulteriormente la valenza di documento scientifico dell'*Iconographia Taurinensis* sia di sperimentare un metodo per l'analisi della collezione.

Parole chiave:

*Iconographia Taurinensis*, Campanulaceae, flora piemontese, specie esotiche, disegnatori.

## ABSTRACT

*The study of Campanulaceae within the project for the exploitation of the Iconographia Taurinensis (1752-1868).*

*The analysis of the systematic units belonging to the Campanulaceae represented in the Iconographia Taurinensis falls within the project to exploit this work and includes the filing of the iconographic and scientific data.*

*The taxa depicted in the 64 volumes of the collection were identified on the grounds of the genera and the specific and infraspecific entities that were included in this family or excluded from it during the years. The Campanulaceae are represented on 117 sheets in 39 volumes, depicted between 1752 [1742] and 1868 (from II to LXIV), for a total of 82 entities; among these, 33 are to be referred to the Piedmontese flora and the remaining ones document plants grown in the University Garden.*

*The results obtained permitted both to further qualify the value of a scientific document such as the Iconographia Taurinensis and to test an analytic method of the collection contents.*

Key words:

*Iconographia Taurinensis, Campanulaceae, Piedmontese flora, exotic species, drawers.*

## INTRODUZIONE

L'*Iconographia Taurinensis* è un *unicum* costituito da circa 7.500 tavole acquarellate a soggetto botanico realizzate da disegnatori che operarono con continuità presso l'Orto universitario torinese in collaborazione con gli studiosi che nel corso del tempo afferirono all'Istituzione (Chiapusso Voli, 1904). Nei 64 volumi che compongono la collezione furono documentati sia i risultati delle ricerche floristiche condotte in territorio piemontese sia le piante introdotte in coltura nel Giardino dalla fondazione (1729) al 1868; tali testimonianze costituiscono il pregio scientifico dell'opera

che deve essere considerato parallelamente a quello storico e artistico. Lo studio delle tavole che rappresentano entità afferenti alla famiglia delle Campanulaceae si inserisce in un più ampio progetto volto a valorizzare la collezione nei suoi diversi aspetti (Forneris, 2008; Gallo et al., 2008).

Nel presente contributo, il cui approfondimento è in corso di elaborazione, si è voluto saggiare un metodo di studio della collezione, sperimentando la possibilità di realizzare una ricerca tematica, di verificare la valenza dell'opera nella sua funzione di documento scientifico e di individuare le correlazioni tra le singo-

le figure e altra documentazione (testi, tavole iconografiche a stampa e/o inedite, campioni d'erbario) (fig. 1a,b).

## MATERIALI E METODI

La famiglia delle Campanulaceae è ancor oggi in corso di ridefinizione. L'indagine pertanto è stata avviata a partire dalla letteratura ottocentesca (Candolle Alph. de, 1830; Candolle Alph. de, 1839; Durand, 1888) al fine di individuare i generi registrati nell'"Indice" che completa l'*Iconographia Taurinensis*, manoscritto redatto probabilmente a partire dal secondo decennio dell'Ottocento, che costituisce l'unico strumento oggi disponibile per l'accesso ai contenuti dell'opera.

Le indicazioni presenti sulle tavole (polinomi dal II al XVI volume e binomi per i successivi), confrontate con i binomi riportati nell'"Indice" manoscritto hanno permesso di censire le entità afferenti alla famiglia delle Campanulaceae rappresentate nella collezione. L'aggiornamento nomenclaturale e la revisione sistematica in base alla letteratura più recente sono in corso di realizzazione, anche in base a confronti con materiali d'erbario.

E' stata oggetto di particolare attenzione l'analisi delle

figure relative a entità della flora regionale (Pignatti, 1982) (fig. 2a,b) e a nuove introduzioni di flora esotica nell'Orto torinese (fig. 2c,d) documentate nei "Cataloghi" dati alle stampe fra il 1760 e il 1868, anni che segnano il periodo intercorso fra la pubblicazione della prima "Synopsis" (Allioni, 1760-61) e quella del "Catalogo" di Moris (1868) coincidente con l'allestimento dell'ultimo volume (LXIV) dell'*Iconographia Taurinensis*.

L'indagine ha inoltre previsto l'attribuzione delle tavole ai rispettivi disegnatori in considerazione dell'assoluto anonimato che caratterizza l'opera e delle poche date riportate sui frontespizi dei volumi.

## RISULTATI E DISCUSSIONE

Le entità afferenti alla famiglia delle Campanulaceae elencate nell'"Indice" e rappresentate nell'*Iconographia Taurinensis* sono risultate 98, riscontrate in 117 carte, variamente distribuite in 39 volumi (fra il II ed il LXIV) (tab. 1). Alcune specie furono raffigurate più volte su singole carte mentre altre furono riunite in una medesima tavola (fig. 2a).

Dal confronto con i testi relativi alle flore italiana (Pignatti, 1982), europea (Tutin, 1976) e esotica

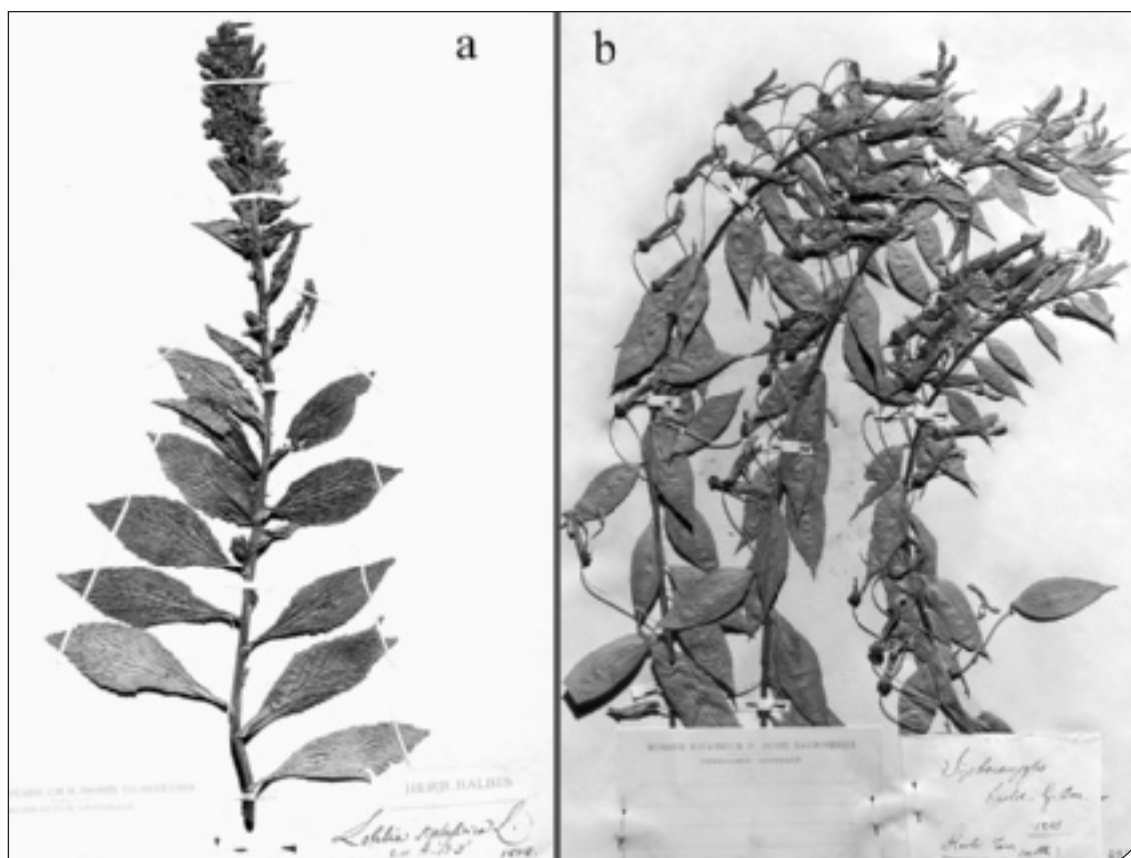


Fig. 1. a) *Lobelia syphilitica* L., campione d'erbario con notazione "ex H.B.T. [Horto Botanico Taurinense], 1800", collezione di G.B. Balbis (Erbario dell'Università di Torino TO-HG); b) *Siphocampylus bicolor* G. Don (*Lobelia laxiflora* H.B.&K.), *exsiccatum* "Hortus Taur.", culta 1845" (Erbario dell'Università di Torino TO-HG).

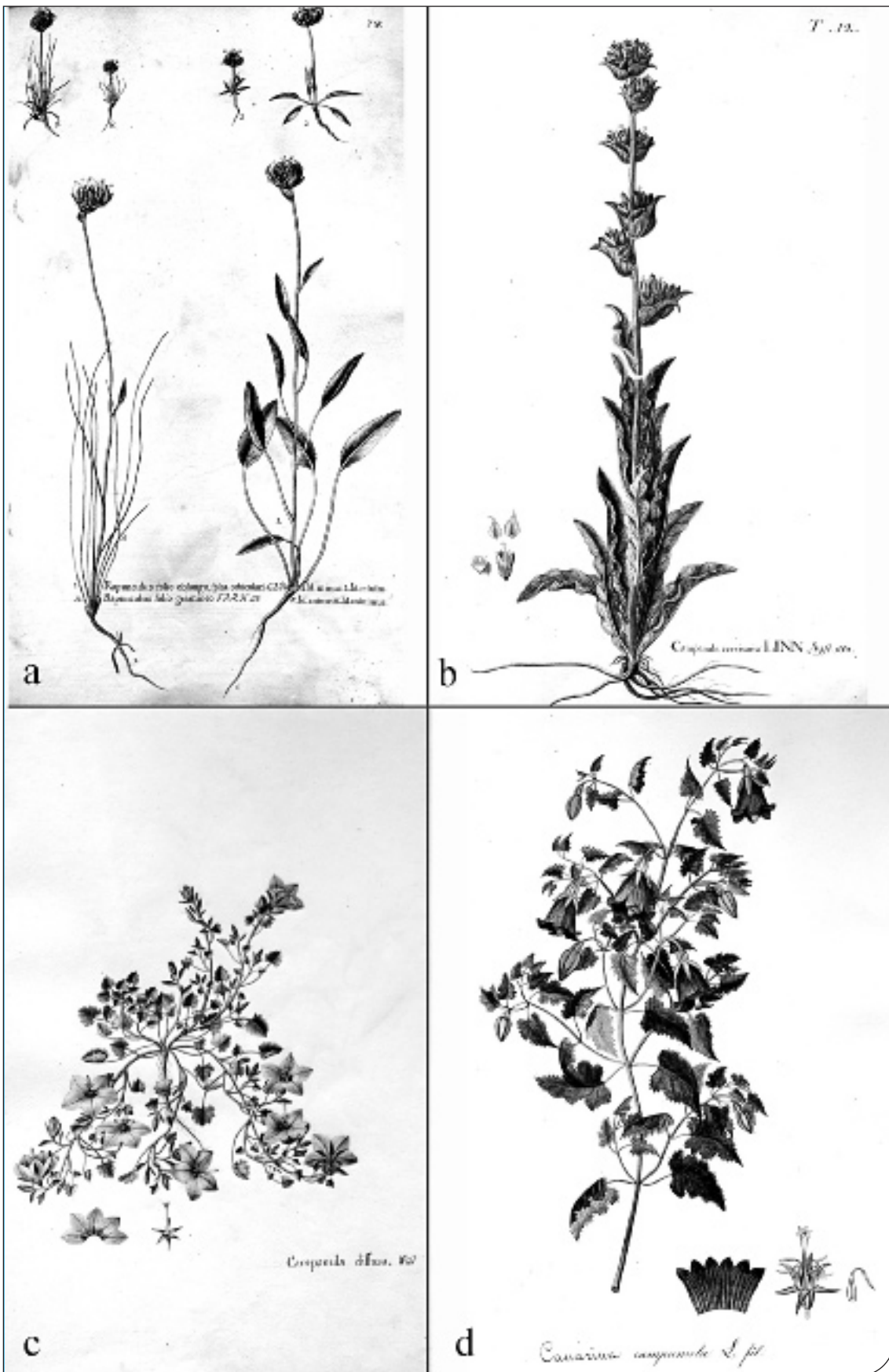


Fig. 2. *Iconographia Taurinensis*: a) *Phyteuma hemisphaericum* L., vol. VII [1742-55], tav. 78, figg. 4,5,6) e *P. orbiculare* L., vol. VII [1742-55], tav. 78, figg. 1,2,3; acquarelli di Francesco Peyrolery; b) *Campanula cervicaria* L. vol. XXVIII [1787-89 circa], tav. 12; acquarello di Antonio Bottione; c) *Campanula fragilis* Cyr., vol. XXXVIII [1802-04 circa], tav. 15; acquarello di Angela Rossi Bottione; d) *Canarina campanulata* L.fil., vol. LXII (1859-61), tav. 51; acquarello di Maddalena Lisa Mussino.

(Crook, 1977; Index Kewensis, 1997; Cullen et al., 2000) sono state individuate 82 entità che afferiscono rispettivamente 41 alla flora italiana e 41 a quella esotica, per complessivi 20 generi. Nelle 57 tavole in cui sono presenti Campanulaceae della flora spontanea piemontese sono raffigurate 33 specie, relative a 6 generi: *Campanula* (22), *Phyteuma* (7), *Adenophora* (1), *Jasione* (1), *Legousia* (1), *Trachelium* (1). Nell'insieme i disegni sono da considerare una testimonianza considerevole in relazione alle conoscenze del tempo in quanto la flora regionale censisce attualmente 42 specie afferenti agli stessi suddetti generi.

La ricerca condotta, pur essendo in corso di completamento, ha già messo in evidenza dati significativi anche in riferimento alla descrizione di nuove specie della flora piemontese. Sono da annoverare ad esempio fra le entità individuate da Carlo Allioni (1728-

1804): *Campanula alpestris* All., *C. bellardi* All., *Phyteuma scheuchzeri* All., *P. michelii* All., oltre a *Campanula niceensis* [sic!] N. [Allioni], nome che non fu mai legittimato dall'Autore. L'unica specie di questa famiglia descritta da Giovan Battista Balbis (1765-1831) è *Campanula baldensis* Balb. la cui tavola, eseguita da Angela Rossi Bottione fra il 1806 e il 1812 (Balbis, 1813: 4), è inclusa nell'*Iconographia Taurinensis* (vol. XLII, tav. 19) a documentare la descrizione e la fioritura degli esemplari in coltura nel Giardino.

Giuseppe Giacinto Moris (1796-1869) fece eseguire dalla disegnatrice Maddalena Lisa Mussino 24 tavole di Campanulaceae che risultano comprese in 11 volumi dell'opera: molte specie raffigurate sono citate nei "Cataloghi" pubblicati da Moris fra il 1830 e il 1868 e sono per lo più riferite a entità esotiche introdotte nell'Orto.

Tab. 1. L'elenco riporta in ordine alfabetico i nomi delle 98 entità afferenti alle Campanulaceae citate nell'"Indice" dell'*Iconographia Taurinensis* (col. 1) cui sono stato associati i riferimenti al/volume/i e tavola/e (col. 2); a seguito di un esame critico le tavole indicate fra [ ] risultano da attribuire ad altra entità; è parimenti incluso fra [ ] il numero del volume in cui sono state individuate figure indicate in "Indice" erroneamente. In col. 3 sono stati attribuiti agli acquerelli i rispettivi disegnatori: F.P. = Francesco Peyrolery, A.B. = Antonio Bottione, A.R.B. = Angela Rossi Bottione, M.L.M. = Maddalena Lisa Mussino, e le eventuali collaborazioni.

"Indice" dell' <i>Iconographia Taurinensis</i>		
entità	volumi	disegnatore
<i>Campanula acuminata</i> Mich.	XLIX, t.4	A.R.B.
<i>Campanula alpestris</i> N.	XII, t.91 f.2,3	F.P.
<i>Campanula aurea</i>	XLII, t.18	A.R.B.
<i>Campanula Baldensis</i> Balbis	XLII, t.19	A.R.B.
<i>Campanula barbata</i> L.	II, t.64, t.65-66 f.1; X, t.2, f.1, [X, t.86, f.2 sic!]	F.P.
<i>Campanula barbata</i> L. var. <i>uniflora</i>	II, t.65-66 f.2; X, t.2 f.2	F.P.
<i>Campanula betonicaefolia</i>	XLII, t.20	A.R.B.
<i>Campanula bononiensis</i> L.	XXI, t.103	A.B.
<i>Campanula carpatica</i> Jacq.	XXV, t.6	A.B.
<i>Campanula cenisia</i> L.	X, t.85 f.2	F.P.
<i>Campanula cervicaria</i> L.	XXVIII, t.12	A.B.
<i>Campanula chilensis</i>	LII, t.41	A.R.B.
<i>Campanula diffusa</i>	XXXVIII, t.15	A.R.B.
<i>Campanula divergens</i> Willd.	LXI, t.46	M.L.M.
<i>Campanula elatines</i> L.	X, t.83	F.P.
<i>Campanula elongata</i>	XLII, t.21	A.R.B.
<i>Campanula erynus</i> L.	XXVII, t.94	A.B.
<i>Campanula fragilis</i> Cyrill.	LIX, t.21	M.L.M.
<i>Campanula glomerata</i> L.	II, t.70; X, t.31, t.82 f.1,2,3; XVII, t.104	F.P.
<i>Campanula graminifolia</i> L.	XXIV, t.84	A.B.
<i>Campanula grandiflora</i> Jacq.	XXVII, t.20	A.B.
<i>Campanula hybrida</i> L.	XX, t.9	A.B.
<i>Campanula lactiflora</i>	XLII, t.22	A.R.B.
<i>Campanula latifolia</i> L.	II, t.57; [X, t.78 f.2, t.85 f.1, t.86, f.1 sic!]	F.P.
<i>Campanula liliifolia</i> L.	XXVII, t.60	A.B.

<i>Campanula linifolia</i> N. var. <i>latifolia hirsuta</i>	[X, t.78 f.1 sic!]	F.P.
<i>Campanula lobelioides</i>	senza riferimenti	-
<i>Campanula macrantha</i> Fisch.	XLII, t.23	A.R.B.
<i>Campanula marsupiiiflora</i>	XLII, t.24	A.R.B.
<i>Campanula medium</i> L.	II, t.58	F.P.
<i>Campanula Nicaeensis</i> N.	XXIII, t.103	F.P./A.B.
<i>Campanula nobilis</i>	LVIII sic! [in LVI], t.28	M.L.M.
<i>Campanula patula</i> L.	X, t.18, t.84	F.P.
<i>Campanula peregrina</i> L.	XXVI, t.84	A.B.
<i>Campanula perfoliata</i> L.	X, t.81	F.P.
<i>Campanula persicifolia</i> L.	II, t.59; XVIII, t.80 [non individuata]	F.P.
<i>Campanula persicifolia</i> L. fl. <i>albo</i>	II, t.60	F.P.
<i>Campanula persicifolia</i> L. fl. <i>duplici caeruleo</i>	II, t.61	F.P.
<i>Campanula punctata</i> R.S.	XLII, t.25	A.R.B.
<i>Campanula pyramidalis</i> L.	XXV, t.44; XXVII, t.44	A.B.
<i>Campanula Rajneri</i> Perpent.	LIX, t.22	M.L.M.
<i>Campanula ramulosa</i>	LXIV, t.38	M.L.M.
<i>Campanula rapunculoides</i> L.	II, t.69; X, t.79	F.P.
<i>Campanula rapunculus</i> L.	II, t.67-68 f.1; XVII, t.103	F.P.; F.P./A.B.
<i>Campanula rapunculus</i> L. fl. <i>albo</i>	II, t.67-68 f.2	F.P.
<i>Campanula rhomboidalis</i> L.	XII, t.91 f.1	F.P.
<i>Campanula rhomboidalis</i> L. var.	XXVII, t.14	A.B.
<i>Campanula rotundifolia</i> L.	II, t.62; IX, t.94 f.1; X, t.30, t.35; XXIII, t.105; [IX, t.94 f.2,f.3; X, t.34 f.1-6; sic!] [XXI, t.49 sic!]	F.P. A.B. F.P. A.B.
<i>Campanula rotundifolia</i> L. <i>linifol. hirsuta</i>	XX, t.32	A.B.
<i>Campanula sibirica</i> L.	XXIV, t.98; XXV, t.59	A.B.
<i>Campanula speciosa</i> R.S.	XLII, t.26	A.R.B.
<i>Campanula speculum veneris</i> L.	II, t.71	F.P.
<i>Campanula spicata</i> L.	II, t.63	F.P.
<i>Campanula Steveni</i> Bieb	LXII, t.96	M.L.M.
<i>Campanula stylosa</i>	XLII, t.27	A.R.B.
<i>Campanula suaveolens</i> H. Berol.	XLII, t.28	A.R.B.
<i>Campanula thyrsoides</i> L.	XIII, t.67	F.P.
<i>Campanula trachelium</i> L.	II, t.56	F.P.
<i>Campanula tubulosa</i> Lam.	XLIX, t.3	A.R.B.
<i>Campanula vesula</i> N.	XII, t.91, f.4	F.P.
<i>Campanula Vidalli</i> Wats.	LXIII, t.87	M.L.M.
<i>Canarina campanula</i> L. fil.	LXII, t.51	M.L.M.
<i>Jasione montana</i> L.	II, t.74	F.P.
<i>Jasione montana</i> L. fl. <i>albo</i>	II, t.75	F.P.
<i>Lobelia axillaris</i>	LVI sic! [in LVIII], t.104	M.L.M.
<i>Lobelia azurea</i>	LVI sic! [in LVIII], t.105	M.L.M.
<i>Lobelia cardinalis</i> L.	XX, t.46	A.B.
<i>Lobelia debilis</i>	XLV, t.75	A.R.B.
<i>Lobelia erinoides</i>	XXXIII, t.23	A.R.B.
<i>Lobelia erinus</i> Linn.	LIII, t.2	M.L.M.

<i>Lobelia fulgens</i> Humb. incl. <i>Lobelia pungens</i> [sic!]	LI, t.114; XLV, t.76	A.R.B./M.L.M. A.R.B.
<i>Lobelia inflata</i> L.	XVII, t.100; XXI, t.31; XXII, t.73	A.B.
<i>Lobelia laurentia</i> Linn.	LIII, t.1	M.L.M.
<i>Lobelia longiflora</i>	XLV, t.77	A.R.B.
<i>Lobelia neriifolia</i> Moris	LIV, t.66	M.L.M.
<i>Lobelia pubescens</i>	XLV, t.78	A.R.B.
<i>Lobelia ramosa</i> Benth.	LXI, t.58	M.L.M.
<i>Lobelia siphilitica</i> L. [sic!]	XX, t.19	A.B.
<i>Lobelia splendens</i>	LVI sic! [in LVIII], t.106	M.L.M.
<i>Lobelia surinamensis</i>	XLV, t.79	A.R.B.
<i>Lobelia urens</i> L.	XXII, t.70	A.B.
<i>Michauxia campanuloides</i> Herit.	XLVI, t.23; LIV, t.52; LVII, t.3; LXII, t.28	A.R.B. A.R.B./M.L.M. M.L.M.
<i>Phyteuma Betonicaefolium</i>	XLVII, t.7	A.R.B.
<i>Phyteuma haemisphaerica</i> L.	VII, t.78 f.4,5,6	F.P.
<i>Phyteuma Michellii</i> N.	XV, t.103, f.3	F.P.
<i>Phyteuma orbicularis</i> L.	II, t.72-73; VII, t.78 f.1,2,3; XV, t.103, f.1	F.P.
<i>Phyteuma scheuchzeri</i> N.	XV, t.103, f.2	F.P.
<i>Phyteuma spicata</i> L.	[XI, t.25 sic!], XI, t.26; [II, t.72-73 sic!]	F.P./A.B. F.P.
<i>Phyteuma stylosa</i>	XLVII, t.8	A.R.B.
<i>Platycodon autumnale</i>	LXIV, t.117	M.L.M.
<i>Roella cernua</i> Brouss.	XLVII, t.88	A.R.B.
<i>Siphocampylus betulaefolius</i> G.D.	LVIII sic! [in LVI], t.105	M.L.M.
<i>Siphocampylus bicolor</i>	LVII, t.89	M.L.M.
<i>Siphocampylus biserratus</i>	LVII, t.85	M.L.M.
<i>Siphocampylus canus</i> Pohl.	LX, t.77	M.L.M.
<i>Siphocampylus coccineus</i> Hort. Medic.	LVIII sic! [in LVI], t.106	M.L.M.
<i>Trachelium caeruleum</i> L.	XXII, t.45	A.B.
<i>Wahlebergia graminifolia</i> DC.	LX, t.120	M.L.M.

I risultati emersi da questa prima fase di indagine sono stati riuniti nelle tabelle 1 e 2. In tabella 1 sono stati evidenziati i casi in cui i riferimenti riscontrati nell' "Indice" dell' *Iconographia Taurinensis* sono risultati errati. Inoltre, sulla base della documentazione disponibile e dei dati acquisiti dalla consultazione dell'opera (Forneris, 2008), sono stati attribuiti alle singole tavole i rispettivi disegnatori: Francesco Peyrolery, Antonio Bottione, Angela Rossi Bottione, Maddalena Lisa Mussino e sono state evidenziate le possibili collaborazioni. In tabella 2 sono stati riuniti in ordine cronologico i volumi in cui risultano rappresentate Campanulaceae e il numero di entità afferenti alla flora piemontese e a quella esotica.

## CONCLUSIONI

Lo studio condotto sulle Campanulaceae dell' *Iconographia Taurinensis* esemplifica attraverso una indagine tematica il ruolo che l'allestimento dei singoli disegni ricoprì per circa centoventi anni nell'attività istituzionale e l'importanza che fu assegnata in passato alla collezione come documento scientifico ma anche la sua validità nel presente. Le informazioni che si evincono, pur con differenti valenze, restituiscono una visione unitaria dell'impegno degli studiosi della Sede torinese in relazione alle loro ricerche, all'evoluzione della disciplina botanica, alle collezioni d'erbario, alla storia dell'Istituzione e ai disegnatori che eseguirono le tavole.

Iconographia Taurinensis			entità	
volumi	anni	n. tavole	flora piem.	flora esotica
II	1752 [1742-52]	17	14	-
VII	1755 [1742-55]	1	2	-
IX	1765 [1757-65]	1	3	-
X	1765 [1757-65]	14	10	1
XI	1765 [1757-65]	2	2	-
XII	1770 [1765-70]	1	3	-
XIII	1765 [1757-65]	1	1	-
XV	1765 [1757-65]	1	3	-
XXVII	s.d. [~1771]	3	2	1
XXVIII	s.d. [~1772]	1	1	-
XX	s.d. [~1774-75]	4	1	3
XXI	s.d. [~1775-77]	3	2	1
XXII	s.d. [~1777-79]	3	1	2
XXIII	s.d. [~1779-81]	2	2	-
XXIV	s.d. [~1781-83]	2	1	1
XXV	s.d. [?]	3	1	2
XXVI	s.d. [~1783-85]	1	-	1
XXVII	s.d. [~1785-87]	5	3	2
XXVIII	s.d. [~1787-89]	1	1	-
XXXIII	s.d. [~1797-99]	1	-	1
XXXVIII	s.d. [~1802-04]	1	-	1
XLII	s.d. [~1806-25]	11	2	9
XLV	s.d. [~1806-25]	5	-	5
XLVI	s.d. [~1806-25]	1	-	1
XLVII	s.d. [~1806-25]	3	1	2
XLIX	s.d. [~1825-27]	2	-	2
LI	s.d. [~1829-31]	1	-	1
LII	s.d. [~1831-33]	1	-	1
LIII	s.d. [~1833-35]	2	-	2
LIV	s.d. [~1835-37]	2	-	2
LVI	s.d. [~1847-49]	3	-	3
LVII	s.d. [~1838-46]	3	-	3
LVIII	s.d. [~1838-46]	3	-	3
LIX	s.d. [~1850-52]	2	-	2
LX	1853-55	2	-	2
LXI	1856-58	2	1	1
LXII	1859-61	3	-	3
LXIII	1862-64	1	-	1
LXIV	1865-68	2	-	2

Tab. 2. In tabella sono riportati i volumi dell'*Iconographia Taurinensis* in cui sono presenti figure di Campanulaceae. In col. 2 è indicata la datazione rilevata sul frontespizio e/o, fra [ ], attribuita (Forneris, 2008); in col. 3 è riferito il numero di tavole per volume. A seguito di un esame critico, nelle col. 4 e 5 sono state evidenziate rispettivamente le specie appartenenti alla flora piemontese e quelle esotiche all'epoca in coltura nell'Orto botanico torinese.

## BIBLIOGRAFIA

- Allioni C., 1760-61. *Synopsis methodica stirpium Horti Taurinensis*. *Mélanges de Philosophie et de Mathématique de la Société Royale de Turin*, 2(1): 55.
- Balbis G.B., 1813. *Stirpes, quas Angela Maria Bottione Taurinensis, Joannis Antonii pictoris filia, vivas pinxit in aemulatione naturae, anniis qui sequuntur*. MDCCCVI. viI. viiI. viiiI. x. xI. xiI. V. Bianco, *Augustae Taurinorum*, 16 pp.
- Candolle Alph. de, 1830. *Monographie des Campanulacées*. Desray, Paris, 384 pp.
- Candolle Alph. de, 1839. *Lobeliaceae, Campanulaceae*. In: Candolle A.P. de, *Prodromus systematis naturalis regni vegetabilis*. Treuttel et Würtz, Parisiis, 7: 339-496; 784-792.
- Chiapusso Voli I., 1904. *Appunti intorno alla "Iconographia Taurinensis", 1752-1868*. *Malpighia*, 18: 293-343.
- Crook H.C., 1977. *Campanulas - their cultivation and classification*. Theophrastus Press, Athens, 256 pp.
- Cullen J. et al. (eds.), 2000. *Campanulaceae*. In: *The European Garden Flora*. Cambridge University Press, Cambridge, 6: 465-502.
- Durand T., 1888. *Lobeliaceae, Campanulaceae*. *Index Generum phanerogamorum in Benthami et Hookeri Genera Plantarum fundatus*. Becquart-Arien, Bruxellis, pp. 237-241.
- Forneris G., 2008. *L'Iconographia Taurinensis" (1752-1868): restauro e valorizzazione scientifica della collezione*. In: Cilli C., Malerba G., Giacobini G. (eds.), *Atti del Convegno Il Patrimonio della Scienza. Le collezioni di interesse storico*, Torino 10-12 novembre 2004, *Museologia Scientifica Memorie*, 2: 119-128.
- Gallo L., Guglielmone L., Forneris G., 2008. *Lo studio delle raffigurazioni di Crassulaceae nell'ambito del progetto di valorizzazione dell'Iconographia Taurinensis" (1752-1868)*. In: Cilli C., Malerba G., Giacobini G. (eds.), *Atti del Convegno Il Patrimonio della Scienza. Le collezioni di interesse storico*, Torino 10-12 novembre 2004, *Museologia Scientifica Memorie*, 2: 136-144.
- Index Kewensis, 1997. *Index Kewensis on compact disc (vers. 2.0)*. Oxford University Press, Oxford.
- Moris G.G., 1830-1868. *Enumeratio seminum Regii Horti Botanici Taurinensis*. Typ. Regia, Augustae Taurinorum [Cataloghi annuali].
- Moris G.G., 1868. *Enumeratio seminum Regii Horti Botanici Taurinensis Anno 1868*. Typ. Regia, Augustae Taurinorum, 34 pp.
- Pignatti S., 1982. *Campanulaceae*. In: *Flora d'Italia*. Edagricole, Bologna, 2: 679-712.
- Tutin T.G., 1976. *Campanulaceae*. In: Tutin T.G., Heywood V.H., Burges N.A., Moore D.M., Valentine D.H., Walters S.M., Webb D.A. (eds.), *Flora Europaea*. Cambridge University Press, Cambridge, 4: 74-102.